

Resoleu l'exercici **1** i trieu una de les dues opcions (A o B), de la qual heu de resoldre els exercicis corresponents (**2** i **3**).

Exercici 1 [3 punts]

El procés metodològic és molt important en tot projecte de disseny.

Si, per exemple, li encarreguen a un dissenyador projectar una tenda de campanya, descriuiu ordenadament quines creieu que seran les fases que ha de seguir i les tasques que ha de realitzar en cadascuna de les fases.

OPCIÓ A

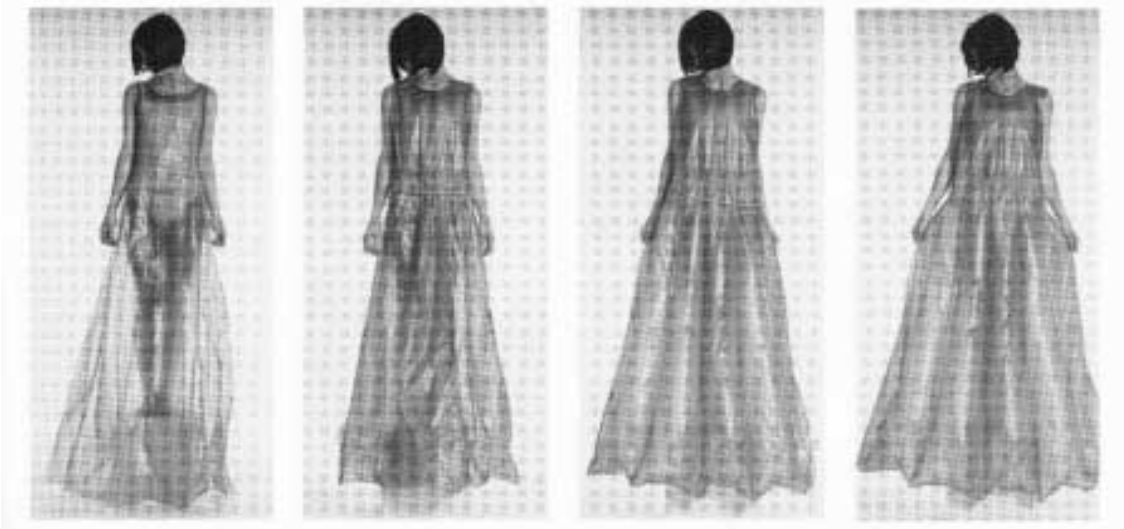
Exercici 2 [3 punts]

Trieu i resoleu una sola qüestió de les tres següents:

- 2.1. Comenteu el vestit inflable d'Emma Hollerhead titulat *Dress and 3 Stages of an inflatable Dress* –vestit i tres etapes d'un vestit inflable– i argumenteu els usos que pot tenir. (Imatge A.)
- 2.2. A la imatge B es poden veure els recipients de plàstic que fabrica l'empresa nord-americana Tupperware des de l'any 1946 i que es van posar molt de moda als anys cinquanta. Expliqueu quines creieu que són les aportacions funcionals d'aquest nou element de plàstic en la cuina moderna i per què va tenir tant d'èxit entre les noves mestresses de casa.
- 2.3. Observeu l'interior projectat pel dissenyador escocès Charles Rennie Mackintosh l'any 1907. (Imatge C.) En aquesta època dominava l'Art Nouveau a tot Europa, presidit majoritàriament per l'ús de línies corbes. Analitzeu detalladament aquest interior i comenteu quines diferències formals trobeu entre aquesta habitació i el que recordeu del Modernisme català.



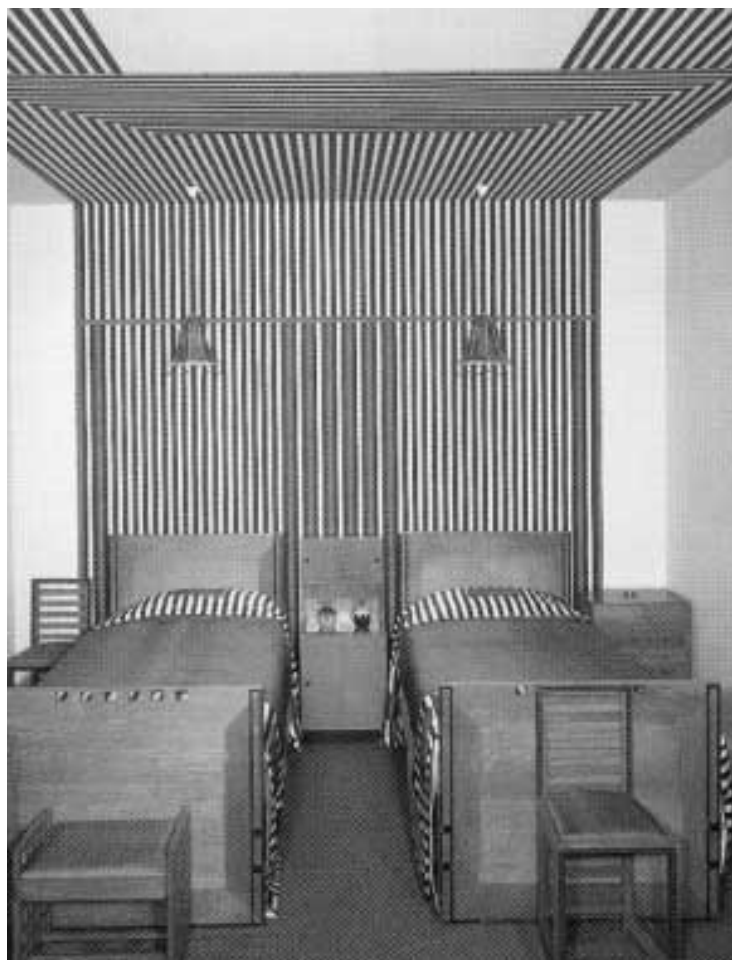
Imatge A



Imatge B



Imatge C



Exercici 3 [4 punts]

Realitzeu una proposta per etiquetar tres pots de mermelada –maduixa, taronja i pera– d'una marca tradicional de confitures. Les etiquetes han d'incloure la marca «fruitamax» i la denominació del producte «mermelada de maduixa» (o «... de taronja», o «... de pera»), la capacitat «250 g» i tots aquells elements gràfics que puguin ajudar a donar al producte la informació necessària per a una bona comercialització.

S'han d'entregar els esbossos previs que us han dut a la proposta final en el mateix quadern de respostes.

Presenteu la vostra proposta en format DIN A3. Les tres etiquetes han d'estar dibuixades a escala 1/1 i a tot color.

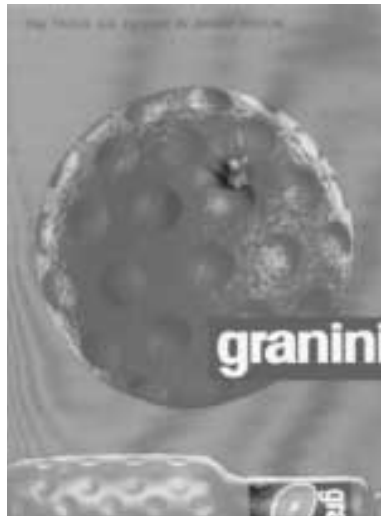
OPCIÓ B

Exercici 2 [3 punts]

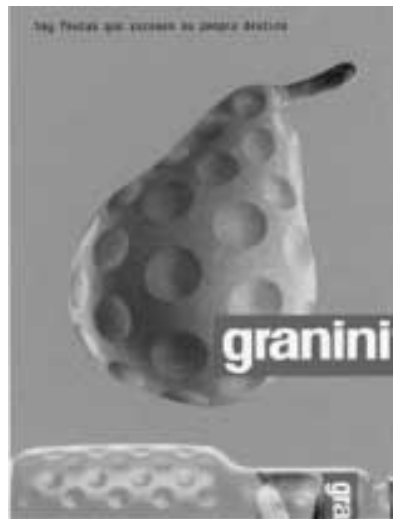
Trieu i resoleu una sola qüestió de les tres següents:

- 2.1. A les imatges D, E i F es poden veure tres cartells de la campanya publicitària dels suc de fruita Granini realitzada per Lowe FMRG. Comenteu com a mínim tres de les característiques gràfiques que han fet que aquesta campanya tingués tant d'èxit.
- 2.2. Comenteu el vestit inflable d'Emma Hollerhead titulat *Dress and 3 Stages of an inflatable Dress* –vestit i tres etapes d'un vestit inflable– i argumenteu els usos que pot tenir. (Imatge A.)
- 2.3. A la imatge B es poden veure els recipients de plàstic que fabrica l'empresa nord-americana Tupperware des de l'any 1946 i que es van posar molt de moda als anys cinquanta. Expliqueu quines creieu que són les aportacions funcionals d'aquest nou element de plàstic en la cuina moderna i per què va tenir tant d'èxit entre les noves mestresses de casa.

Imatge D



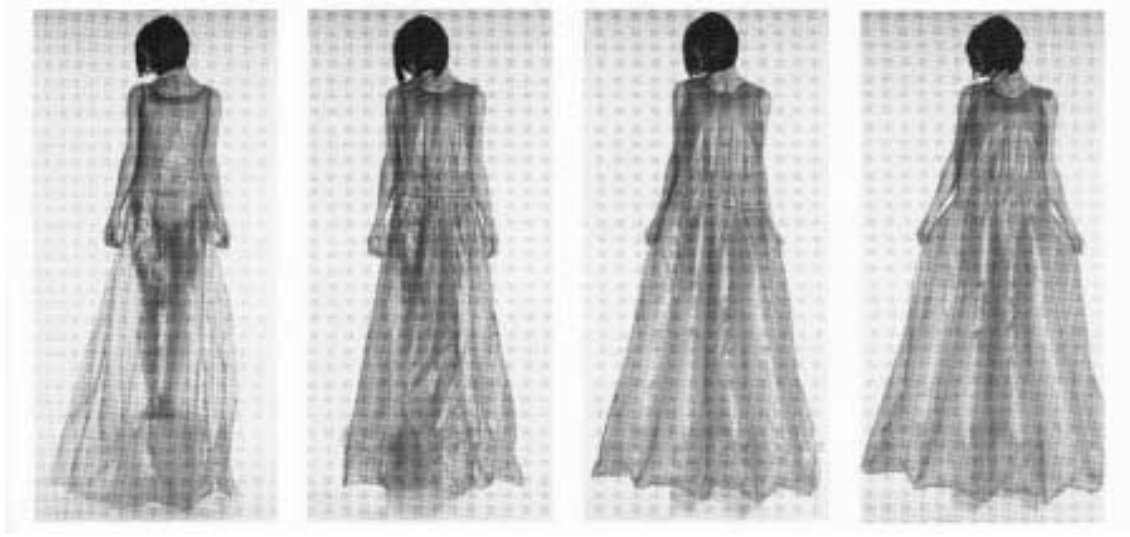
Imatge E



Imatge F



Imatge A



Imatge B

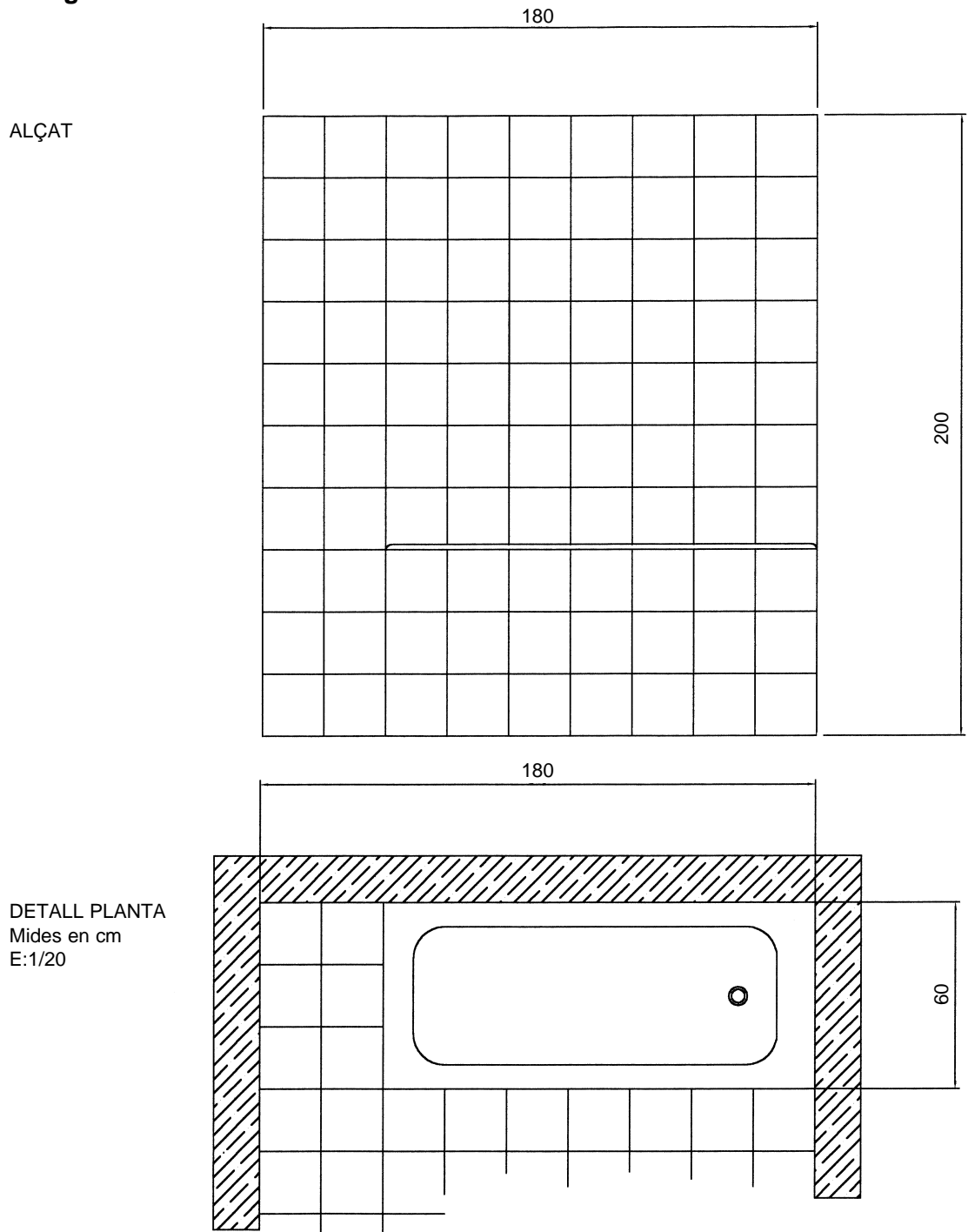


Exercici 3 [4 punts]

A la cambra de bany d'una vivenda acaben d'instal·lar-hi tots els sanitaris. Presenteu una solució perquè no surti aigua de la banyera quan algú es dutxa, sabent que la banyera i una petita lleixa enrajolada per posar-hi els sabons ocupen tot el pany d'una paret de 180 cm, i que l'alçada del sostre és de 200 cm. (Imatge G.)

Presenteu els esbossos previs en el quadern de respostes. La proposta final s'ha de lliurar en format DIN A3, i s'hi han d'incloure els croquis acotats de planta i alçat i tots els detalls constructius necessaris per a una bona comprensió d'estructures i materials.

Imatge G



Resoleu l'exercici 1 i trieu una de les dues opcions (A o B), de la qual heu de resoldre els exercicis corresponents (2 i 3).

Exercici 1 [3 punts]

La necessitat de dur alguns objectes d'un lloc a l'altre –i, per tant, de convertir-los en portàtils– ha fet que sovint en resulti modificat tant l'aspecte formal com les relacions que estableixen amb els usuaris.

Definiu les diferències entre un ordinador portàtil i un de sobretaula des del punt de vista de l'antropometria.

OPCIÓ A

Exercici 2 [3 punts]

Trieu i resoleu una sola qüestió de les tres següents:

- 2.1. A la imatge A apareix un plànol del metro de Barcelona. Expliqueu el codi comunicatiu emprat i descriuiu-ne les característiques gràfiques.
- 2.2. El patinet és un giny de transport individual que últimament s'ha revaloritzat. (Imatge B.) Descriviu detalladament els elements estructurals fonamentals per al seu funcionament. Quina és la funció o funcions que aconsegueixen cada un d'aquests elements?
- 2.3. Considereu que s'obren unes galeries comercials noves amb diferents espais que s'han de convertir en botigues de diferents marques. A un mateix interiorista se li demana que faci el projecte per muntar una botiga destinada a la venda de roba de senyora de molta qualitat i una altra destinada a la venda de calçat infantil. Comenteu les diferències de plantejament en l'equipament d'espais i les necessitats de l'una i l'altra botiga.

Imatge A



Imatge B



Exercici 3 [4 punts]

Realitzeu l'esbós que permeti maquetar la portada d'una col·lecció de llibres de novel·la curta juvenil. El format ha de ser vertical i de 120 x 180 mm.

Elements gràfics que ha d'incloure:

- Títol de la novel·la.
- Nom de l'autor.
- Imatge (fotografia o il·lustració).
- Imatge gràfica de l'editorial.

Cal definir amb esquemes o per escrit els criteris globals de la col·lecció (gamma cromàtica, tipus d'imatge, tipografia, composició...) i explicar com se soluciona un títol de novel·la molt llarg i un de molt curt.

Heu de presentar tot el procés en el quadern de respostes i la proposta definitiva en format DIN A3, procurant que els esquemes siguin prou clars i expressius.

OPCIÓ B

Exercici 2 [3 punts]

Trieu i resolcu una sola qüestió de les tres següents:

- 2.1. A la imatge A apareix un plànol del metro de Barcelona. Expliqueu el codi comunicatiu emprat i descriviu-ne les característiques gràfiques.
- 2.2. En un supermercat la majoria de productes similars tenen un embalatge amb unes característiques formals comunes que estableixen un codi. Descriviu a grans trets el codi emprat en els tetrabriks de suc de fruita i expliqueu-ne les característiques gràfiques.
- 2.3. Considereu que s'obren unes galeries comercials noves amb diferents espais que s'han de convertir en botigues de diferents marques. A un mateix interiorista se li demana que faci el projecte per muntar una botiga destinada a la venda de roba de senyora de molta qualitat i una altra destinada a la venda de calçat infantil. Comenteu les diferències de plantejament en l'equipament d'espais i les necessitats de l'una i l'altra botiga.

Imatge A



Exercici 3 [4 punts]

Una gran part dels nostres objectes d'ús són conjunts unitaris constituïts per dues o més peces d'un o més materials. Amb els següents materials projecteu un aparell d'il·luminació de sobretaula:

- una làmina de paper apergaminat de 100 x 70 cm
- 1,5 metres de filferro d'alumini
- 3 pinces d'estendre roba
- 1 portabombetes, 1 bombeta, cable elèctric i endoll

No cal fer servir tot el material.

Es poden fer maquetes per treballar la forma, però no s'han de lliurar.

Els esbossos es poden lliurar al mateix quadern de respostes. Heu de presentar la proposta en format DIN A3, procurant que els esquemes siguin prou clars i expressius.