

Resoleu l'exercici 1 i trieu una de les dues opcions (A o B), de la qual heu de resoldre els exercicis corresponents (2 i 3).

Exercici 1 [3 punts]

Resoleu la qüestió següent:

La fotografia de la il·lustració 1 reproduïx un accés a una estació de metro. Suposant que aquesta boca sigui l'única manera d'accedir a les andanes, es demana que identifiqueu un defecte bàsic en la seva concepció i que expliqueu, acceptant que el metro és un mitjà de transport públic al servei de tots els ciutadans, per què aquest defecte constitueix un error notable en el plantejament que precedeix tota solució en disseny.

Il·lustració 1



OPCIÓ A

Exercici 2 [3 punts]

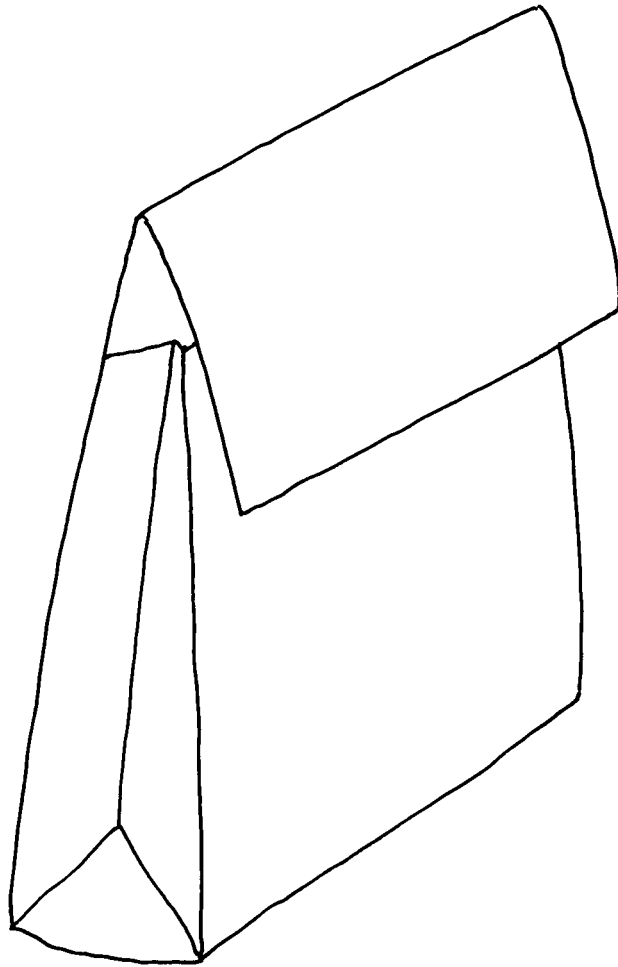
Escolliu i resolcu una sola qüestió de les tres següents:

- a) Observeu les portades de llibre reproduïdes a la il·lustració 2. Tota col·lecció de llibres es dissenya de manera que el codi formal emprat serveixi per identificar-la i diferenciar-la d'altres col·leccions i/o editorials. Es demana que identifiqueu quatre trets del codi emprat en aquest cas.
- b) A la il·lustració 3 apareix una petita bossa de paper plegat emprada per contenir regals petits. Es demana que rectifiqueu i/o afegiu el que calgui perquè la bossa es pugui agafar per dalt amb dos dits sense que s'obri (calqueu de l'original i dibuixeu només una solució).
- c) Considerem uns vestuaris adjacents a unes dutxes. Que siguin per a jugadors/res de bàsquet o per als infants d'una guarderia ens obligarà a de fer plantejaments de disseny diferents. De quins factors depenen aquests plantejaments, i com es reflectiran en els espais, el moblament i les instal·lacions?

Il·lustració 2



Il·lustració 3

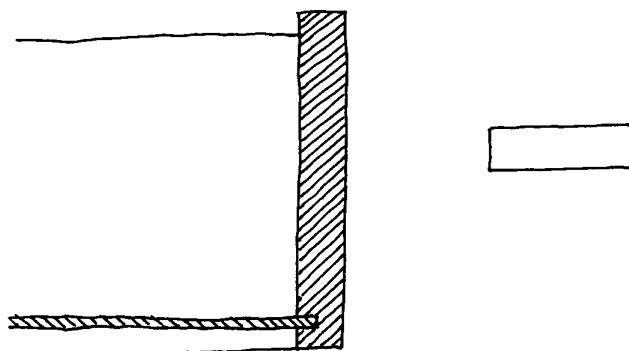
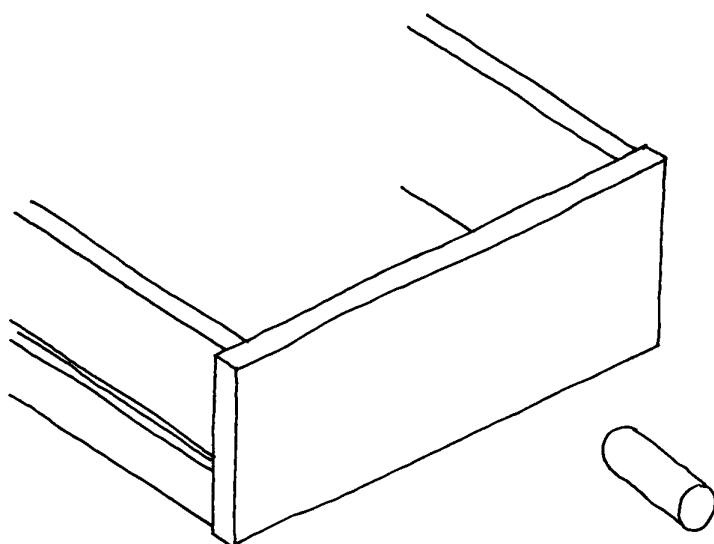


Exercici 3 [4 punts]

Resoleu l'activitat següent:

La il·lustració 4 representa un cilindre metàl·lic i un front de calaix suposadament de fusta. Es demana que rectifiqueu i/o afegiu el que calgui en les dues peces per convertir aquest cilindre (d'unes dimensions que heu de decidir) en una maneta de calaix, que es representarà correctament unida al front de fusta. Presenteu, totes a DIN A3, una o diverses làmines d'esbossos previs i una altra, única, amb un esbós definitiu i notes explicatives de les transformacions tècniques emprades. Si hi ha cargols, no cal representar-los en detall, però sí indicar-los i precisar-ne el tipus (cargol de punta o cargol amb femella) i la col·locació concreta. Expliqueu l'adequació ergonòmica, il·lustrant-la o simplement fixant les mides aproximades. A més de l'esforç de recerca es valoraran el concepte d'unió front/maneta, la forma de la mateixa maneta i l'adequació ergonòmica.

Il·lustració 4



OPCIÓ B

Exercici 2 [3 punts]

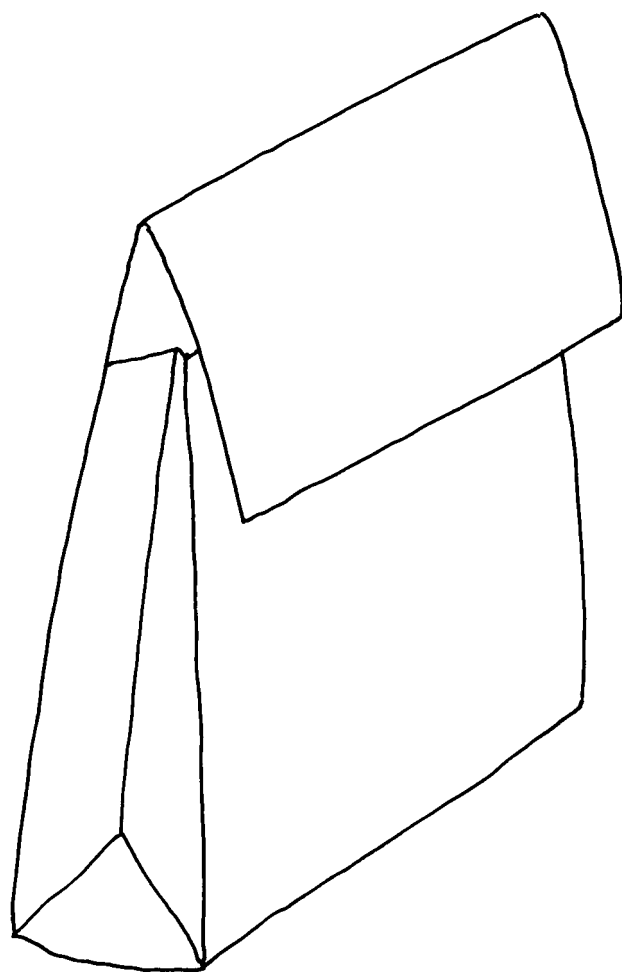
Escolliu i resoleu una sola qüestió de les tres següents:

- a) Observeu les portades de llibre reproduïdes a la il·lustració 2. Tota col·lecció de llibres es dissenya de manera que el codi formal emprat serveixi per identificar-la i diferenciar-la d'altres col·leccions i/o editorials. Es demana que identifiqueu quatre trets del codi emprat en aquest cas.
- b) A la il·lustració 3 apareix una petita bossa de paper plegat emprada per contenir regals petits. Es demana que rectifiqueu i/o afegiu el que calgui perquè la bossa es pugui agafar per dalt amb dos dits sense que s'obri (calqueu de l'original i dibuixeu només una solució).
- c) A la il·lustració 5 apareix una ampolla amb la tanca d'una gasosa antiga, cosa que permet plantejar-se la utilitat en disseny de certes articulacions. Expliqueu (a través d'un esquema gràfic amb anotacions) en què es basa el sistema de tancament hermètic d'aquesta ampolla.

Il·lustració 2



Il·lustració 3



Il·lustració 5

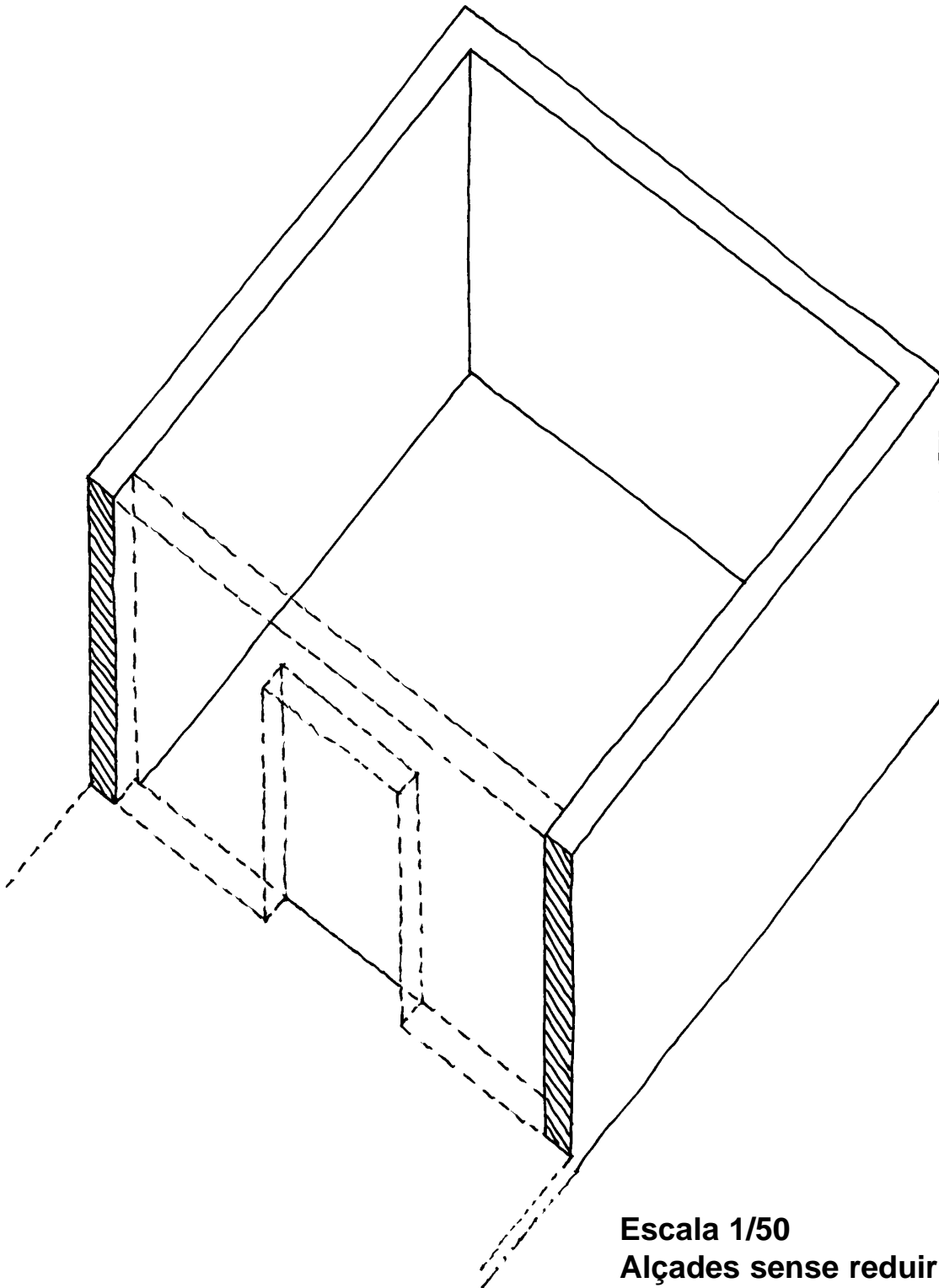


Exercici 3 [4 punts]

Resoleu l'activitat següent:

A la il·lustració 6 hi ha representat un pati interior en un clima calorós. Es demana que esbosseu un sistema relativament lleuger que permeti protegir aquest pati de la calor forta de l'estiu evitant cobrir-lo del tot, cosa que n'ofegaria la il·luminació i la ventilació naturals. S'accepten solucions rígides, com també les de tendal i d'altres. El treball es presentarà realitzat en una o diverses làmines DIN A3 amb els esbossos previs i una altra, única, d'igual format i amb l'esbós definitiu que pot ser substituïda per una maqueta senzilla (en aquest cas s'accepta que els gruixos siguin aproximats). A més de l'esforç de recerca es valoraran l'aspecte volumètric resultant, la protecció del sol i una adequació constructiva elemental que no cal especificar amb detall però que sí que es pot argumentar per escrit com a sistema raonable. Per estalviar temps es permet que calqueu de la il·lustració annexa.

Il·lustració 6



Escala 1/50
Alçades sense reduir

Resoleu l'exercici 1 i trieu una de les dues opcions (A o B), de la qual heu de resoldre els exercicis corresponents (2 i 3).

Exercici 1 [3 punts]

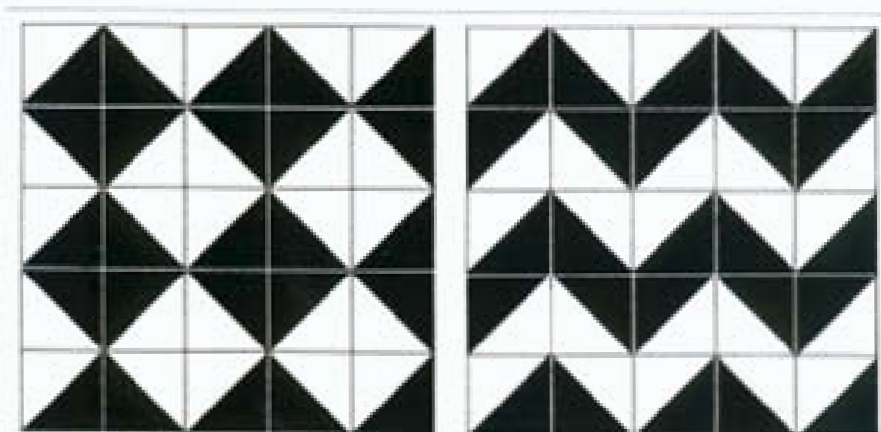
Resoleu la qüestió següent:

A les il·lustracions 1a, 1b i 1c es poden veure una construcció feta amb *Legó*, un enrajolat i uns mobles d'oficina. Malgrat la diversitat de mides, ús i abast dimensional, els tres dissenys parteixen d'un mateix concepte. Es demana que identifiqueu aquest concepte i en justifiqueu la utilitat.

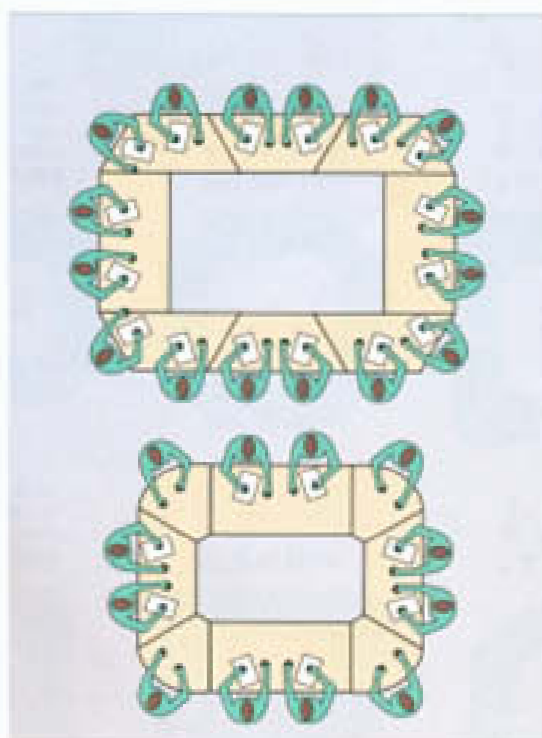




Il·lustració 1a



Il·lustració 1b



Il·lustració 1c

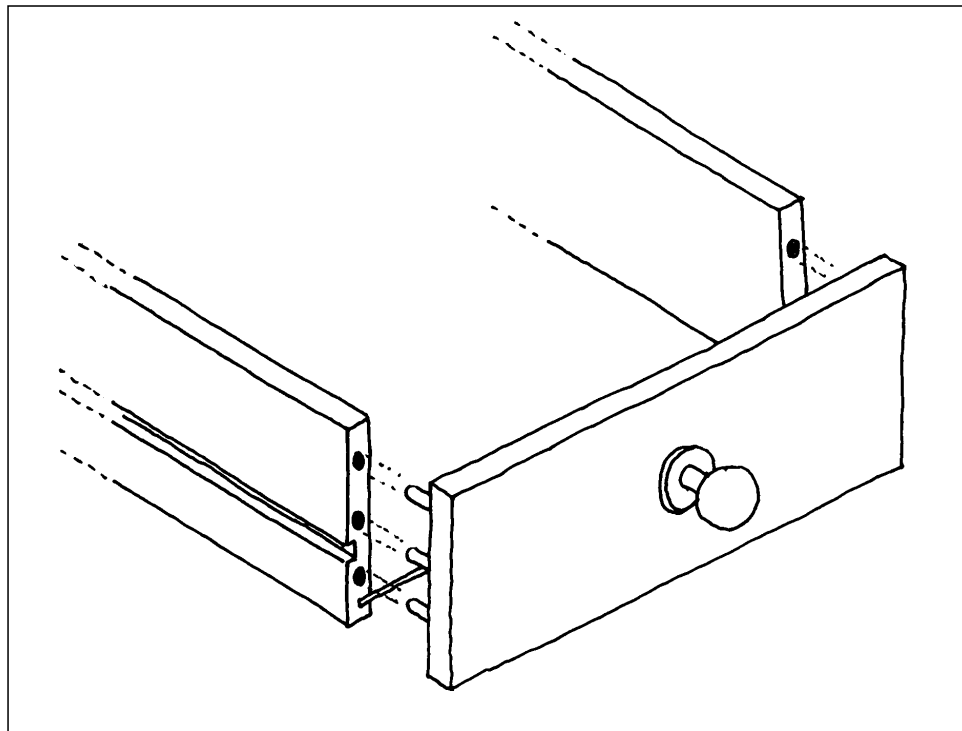
OPCIÓ A

Exercici 2 [3 punts]

Escolliu i resoleu una sola qüestió de les tres següents:

- a) Esbosseu gràficament l'enfocament elemental (sense mides ni detalls concrets) d'un davantal que s'hagués de realitzar a partir de només dues peces de roba. Com s'haurà de fer perquè les costures amaguin les vores esfilagarsables?
- b) A la il·lustració 2 es representa el frontal d'un calaix de fusta i la seva unió amb els laterals (també de fusta) realitzada amb espigues de fusta encolades. Es demana que dedueïu si aquesta unió està ben dissenyada o no i que respongueu de manera argumentada.
- c) En l'àmbit domèstic, les funcions 1 i 2 descrites a continuació demanen diferents llums artificials que poden comportar dues incompatibilitats bàsiques per a les funcions 3 i 4, si totes les funcions es fan al mateix temps. Es demana que detecteu i descrigueu aquestes dues possibles incompatibilitats, respecte a: 1. Disposar d'un ambient càlid i agradable. 2. Fer àpats en família. 3. Mirar la televisió. 4. Llegir al sofà.

Il·lustració 2



Exercici 3 [4 punts]

Resoleu l'activitat següent:

Es demana que realitzeu amb les lletres majúscules **H** i **C** un monograma gràfic, una combinació de totes dues de manera que formin una unitat valorable gràficament. Aquest conjunt ha de ser *reconeixible* (més que *llegible* en el sentit habitual del terme) en l'ordre presentat, encara que les lletres es poden invertir, desposicionar o empalmar sempre que resultin desxifrables. S'admet que treballeu en negre sobre blanc o a l'inrevés, i a mà o amb estris de dibuix. El treball es presentarà realitzat amb làmines DIN A3: una/es prèvia/es d'esbossos de recerca i una altra, única, amb l'esbós de la solució finalment escollida. A més de l'esforç de recerca es valoraran les qualitats de la taca gràfica resultant i la coherència en el llenguatge expressiu emprat, que pot ser lliure (geomètric, informal, gestual...).

Exercici 2 [3 punts]

Escolliu i resoleu una sola qüestió de les tres següents:

- a) A l'anomenada *Bíblia de 42 línies* de Gutenberg (il·lustració 3; 1500 aprox.) es poden advertir dues característiques transmeses al que més endavant s'anomenaria *disseny gràfic*. Es demana que identifiqueu aquestes característiques.
- b) Esbosseu gràficament l'enfocament elemental (sense mides ni detalls concrets) d'un davantal que s'hagués de realitzar a partir de només dues peces de roba. Com s'haurà de fer perquè les costures amaguin les vores esfilagarsables?
- c) A la il·lustració 2 es representa el frontal d'un calaix de fusta i la seva unió amb els laterals (també de fusta) realitzada amb espigues de fusta encolades. Es demana que dedueïu si aquesta unió està ben dissenyada o no i que respongueu de manera argumentada.

Il·lustració 3

ENCI

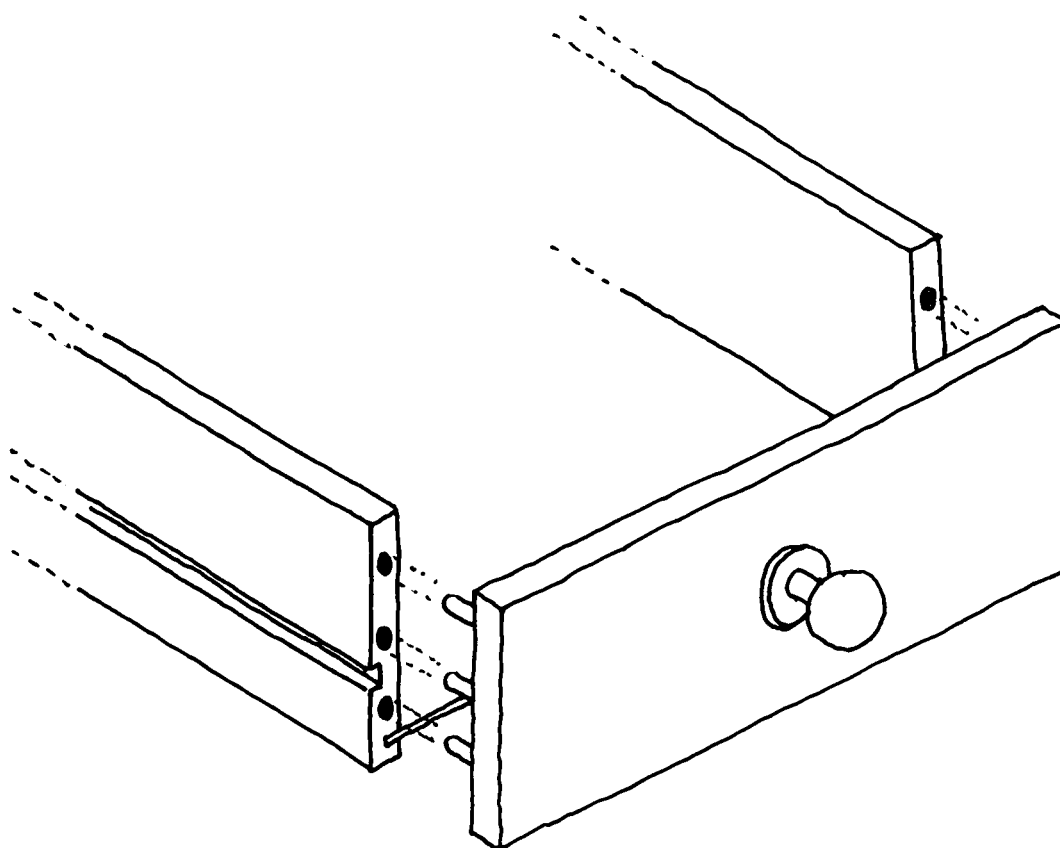
curuato arcu nubiu circumnabunt: et ad certu locu insiliat. Et a parosa ira plene mientu gradire: et scandet i illos aqua mane: et flumina cōcurrēt ducet. Contra illos habet spiritus vicinus: et tamē auro vena diuidet illos: et ad hōmīū produet omnan terram iniquitatis illoꝝ: et malignitas auroe fides potantium. VI

Mdius est sapientia q̄: vites: et vir prudens magis q̄: fortis. Audite ergo reges et intelligite: discite iudices sicuti tace. Perbet auro vos q̄: conitatis mltitudines: et placetis vobis i aurbis nationū: qui datus est a dño potestas vobis: et vire? ab altissimo: qui interrogabit erga vestra: et cogitationes scrutabit: qm̄ cum essetis muni hri regni illi? no tate iudicatis nec cultodistis legē iusticie: neq; secundū voluntatē dei ambulatis. Horrende et cum apparabit vobis: qm̄ iudicium durissimū in hijs qui plunt hie. Ergo tui cōcedit misericordia: potentes autē potentes commēta parienter. Nō tui iudicabit psonā auroq; deus qui est omnū dñator: nec verbit magnū dñan auroq;: qm̄ pusillū et magnū ipse fecit: et equaliter cura ē illi et omnib; fortiorib; auroq; fortior in hie curia no. Ad vos ergo reges sūt hij serones me: ut discatis sapientia: et ne q̄: obatis. Qui autē custodierit iusticiam: iuste iudicabit: et q̄: didicert iusta iurabit quib; respōdeat. Cōcupiscit ergo serones meos et diligit illos: et habebitis disciplina. Clara est et q̄: mīq; mactat sapientia: et facile videt ab hijs qui diligit eā: et inuenit ab hijs qui querit illā. Occupat qui se cupiscit: ut illis se p̄: obentor hui et luce vigilauerit ad illam non laborabit: assidēt tū illā fortibus suis inueniet. Cogitare ergo de illa serus est contūmā: et qui vigilauerit: p̄: illā cito reit secur? Quomā dignos se circuit ipa queris: et in vif? suis ostendet se illis hilatice: et omi prouidentia occurrer illis. Imcū enim illi? vtilissima est discipline cōcupiscētia. Cura ergo discipline dilectio est: et dilectio custodia legū illi? est. Cū dicitio autē legū contūmācio incorruptio est: incorruptio autē facit esse proximū deo. Cōcupiscētia itaq; sapientie deducet ad regnū p̄:petuū. Hic ergo delectamini sedibus et scriptis o reges p̄: diligit sapientia ut in p̄:petuū regnatis. Diligit lumen sapientie: omnes qui p̄:ctis p̄:ctis. Quid est autē sapientia et quēdam modū facta sit rēta et non abscondā a vobis sacramenta dei: sed ab inuio nauitatis inuestigabo: et ponā in luce scientiā illi? et nō p̄:cebo veritate: neq; nū inuidia rabsentate ite habito: quomā talis homo nō est paritēpe sapientie. Mulcundo autē sapientiu: sanitas ē vob; rēta: et ne sapitō: p̄: habilimēti est. Ergo accipite disciplina et timore? meo: et p̄:cedat vobis. VII

Sum quidē et ego mortalis homo similis omnib;: et generē tere no illi? qui p̄:ior fat? est: et in vāte maris figura? sum caro: dicit mātū ipse coagular? sū in sanguine: et sanie hoio: et delectamēto somni conuēniere. Et ego nā? accipi cōmūdu aet: et in similitudē facta dēdi vātem: et primā vōtē similit? omnibus omni p̄:ctōe. In inuolūmentis nūcū? sū: et magis curis. Nūcū? tū et regibus aliud habuit natūritatis inuio. Hui? ergo inuio? est omnib; ad vitam: et

24. Fust, Schöffel y Gutenberg: Página de la Biblia de 42 líneas. Entre 1452-55.

Il·lustració 2



Exercici 3 [4 punts]

Resoleu l'activitat següent:

Els racons formats per la conjunció de paret, sostre i terra solen configurar aquest encontre tan habitual de caps de sabates (il·lustració 4). Es demana que realitzeu un croquis volumètric (a mà o amb estris de dibuix) d'una possible alternativa, diferent i més interessant, a aquest racó. Es mantindran la verticalitat i l'horitzontalitat però no cal que la porta sigui al mateix lloc exacte, ni que mantingui les mateixes dimensions, ni tan sols que hagi de ser una porta habitual o que les parets siguin del tot massisses. El treball es presentarà realitzat en làmines DIN A3: una/es d'esbossos de recerca i una altra, única, amb l'esbós de la solució final a la mateixa mida aproximada de la il·lustració, la qual pot ser substituïda per una maqueta de cartó-ploma de la mateixa mida. A més de l'esforç de recerca es valoraran els volums finals, i la manera com la porta o simple obertura s'integra en el conjunt. Per guanyar temps, s'admet calcar de la il·lustració 4. S'han d'expressar sempre els gruixos, ni que sigui de manera aproximada.

Il·lustració 4

